



林周县锚定“两育”深耕细作,获评全国学前教育普及普惠县 让每个孩子都能在优质环境中快乐成长

拉萨融媒记者 余洋洋 实习生 尼玛拉珍

近年来,林周县始终将学前教育摆在重要位置、作为重大民生工程全力推进,坚持精准施策、规范办学,学前基础建设稳步提升,师资力量逐年增强,普惠教育的阳光遍洒幼儿领域,让每个孩子都能在优质环境中快乐成长、绽放光彩。

走进林周县边交林镇中心幼儿园平措林村分园,整洁明亮的校园环境、丰富多彩的活动区域让人眼前一亮,为了满足孩子们多样化的活动需求,幼儿园精心打造了多个特色功能区:绘本室里,各类绘本整齐排列,孩子们随时可以沉浸在书香世界;户外场地更是充满童趣,特色野战区、轮胎乐园等不仅贴合孩子们活泼好动的天性,让他们能够自由探索、大胆表达,也为游戏化活动提供了丰富场景。

据了解,党的十八大以来,林周县10个乡(镇)共新建、改扩建幼儿园40所,每个乡(镇)均建有一所公办中心园,大村建有独立幼儿园26所,小村联合办园4所,学前教育公

共服务网络基本完善,让每一个适龄儿童都能“就近入园”。

“我是平措林村幼儿园大班的小朋友,在幼儿园特别开心,可以学到知识,还可以交到特别多的好朋友。”边交林镇中心幼儿园平措林村分园幼儿石梓安告诉记者。

从一开始的村级幼儿教学点,到现在的规范幼儿园,如今的平措林村幼儿园,不仅有完善的硬件设施,更有充满温度的教育服务。“在林周县委县政府、县教育局的大力支持下,通过普及普惠期间的提升改造,现在我们幼儿园的保教环境变得越来越好。在日常活动中,我们会尊重孩子的年龄特点,做到因材施教,让每个孩子都能活出自己的样子,实实在在普及学前教育,让孩子们在温馨的环境中健康快乐地成长。”边交林镇中心幼儿园平措林村分园负责人德曲说。

在县城内的中心幼儿园,普惠教育的光更是照亮着每一个孩子的未来, (下转第三版)



图为在林周县边交林镇中心幼儿园平措林村分园内,幼儿在活动室内玩耍。

拉萨融媒记者 余洋洋摄

市人大常委会党组理论学习中心组召开集中学习研讨(扩大)会

拉萨融媒讯(记者旦增拉珍)近日,市人大常委会党组理论学习中心组召开集中学习研讨(扩大)会。

市人大常委会党组书记、主任贺鹏主持并讲话。

会议以“深学笃行习近平法治思想、全面提升依法履职能力”为主题,传达学习习近平总书记关于全

面依法治国工作的重要讲话和重要指示精神,中央全面依法治国工作会议精神,王君正书记在自治区党委全面依法治藏委员会会议上的讲话,肖友才书记在市委全面依法治市委员会会议、在市委理论学习中心组集体学习研讨会上的讲话精神等。与会人员结合自身工作,

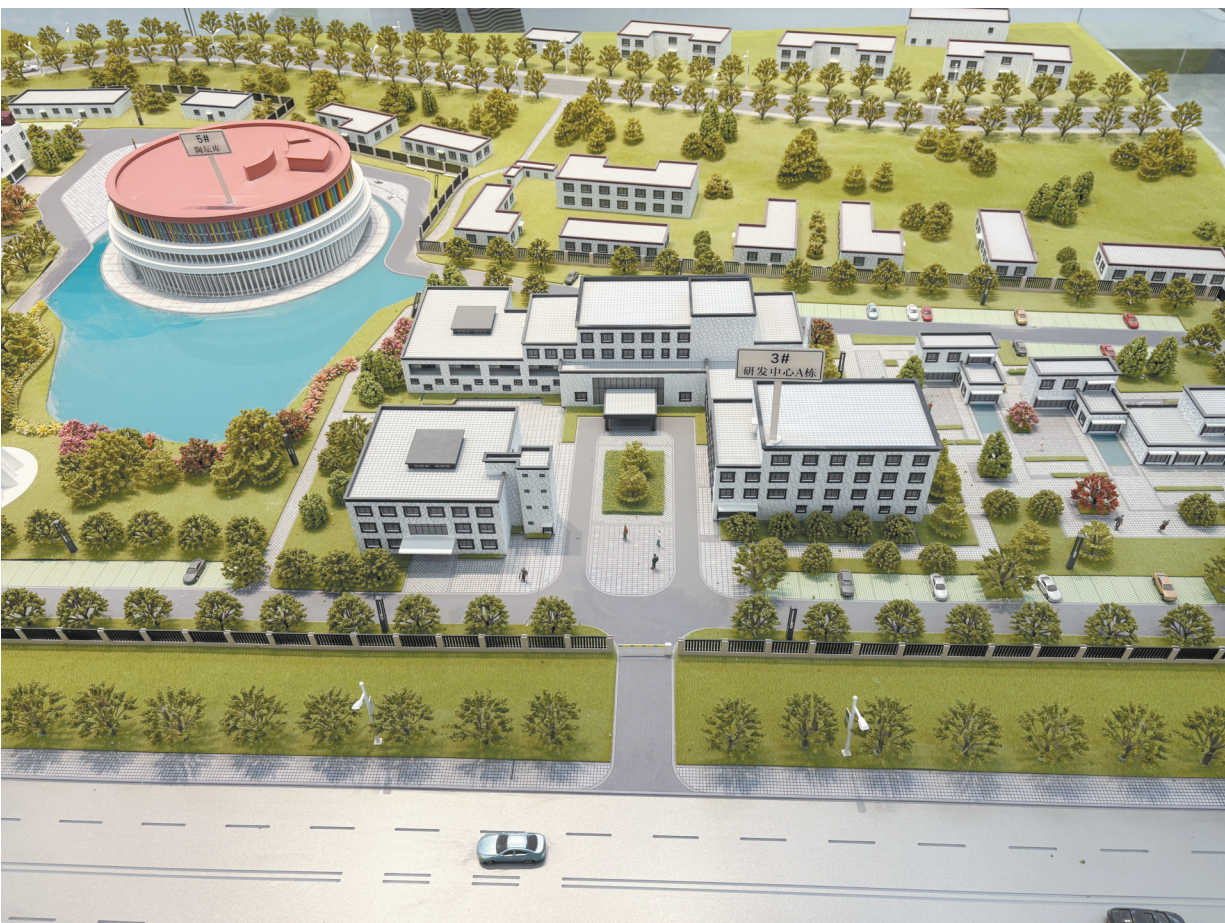
围绕学习主题作了交流研讨。

贺鹏要求,要坚持以习近平法治思想引领人大工作,把“深学笃行习近平法治思想、全面提升依法履职能力”作为一项长期任务抓实抓好。要以法治建设为指引,持续提升立法工作质量、强化监督工作实效、丰富代表履职场景、加强干部队

伍建设,为人大工作高质量发展提供有力保障。要高标准筹备市十二届人大六次会议,高质量完成年度考核工作,为“十五五”时期人大工作开好局起好步夯实基础。

市人大常委会党组成员、副主任郑卫国、彭飞跃、达瓦、次仁顿珠及秘书长侯静华参会。

拉萨朗热酒村正式进入酿酒车间调试生产



图为项目沙盘。

拉萨融媒记者 莫瑞英摄

拉萨融媒讯(记者莫瑞英)12月8日下午,全国最大的产业援藏项目朗热酒村正式进入酿酒车间的调试生产。该项目由江苏援藏工作组引进,落地在镇江对口支援的达孜区。

近日,记者在厂区看到,白色裂纹肌理的酿酒车间里,发酵池依次排列,润料、拌和、翻色、吃曲、收堆……这里正在借助智能化、机械化的工序酿造原酒。该酒厂80%以上是自动化、智能化生产,包括装瓶都靠机械臂完成。除了酿造酒车间,厂区还设有包装车间、原材料仓库、储酒库、巨型陶坛库、员工公寓等配套设施。

拉萨朗热酒村项目部部长王亚庆说:“目前,拉萨朗热酒村项目土建工程已完成96%,酿酒目前已进入到试运营的阶段,即将全面达产达效。”

该项目位于达孜区拉萨河北岸,是江苏援藏引进的重大产业项目,由洋河股份控股,联合地球第三极产业、拉萨净土等企业共同投资建设。打造集研发、生产、销售、服务、展览展示等功能于一体的青稞酒产业生态圈,带动与青稞酒相关的种植、养殖、投资、文化、旅游等产业集群发展。该项目总投资超10亿元,投产年后年成品酒5000吨以上,新增就业岗位500多个,产值超10亿元。

酿酒工晋美多吉说:“我是一名本地的村民,去年11月份入的职。

(下转第四版)

攀高逐『新』『质』胜未来

新质生产力发展一线见闻

新华社记者 刘开雄 刘羽佳 胡喆

全球最大综合孔径射电望远镜巡天逐日、江口中微子实验大幕开启、量子计算商业化“破壁”前行、电子通信超高速信号“中国标尺”鼎立全球……2025,创新浪潮奔涌不息,科技突破与产业变革交相辉映,为新质生产力注入磅礴动能。

发展新质生产力,是通往高质量发展的必由之路。面对世界百年变局的风云激荡、新一轮科技革命和产业变革的加速演进,以习近平同志为核心的中共中央把因地制宜发展新质生产力摆在更加突出的战略位置。

今年以来,各地各部门立足实际、统筹谋划,中国经济向新而行的路线图更明晰,新质生产力发展不断取得新进展,培育更多向“新”求“质”的动能,持续激发高质量发展的强劲动力。

以科技创新为引领 新质生产力稳步发展

11月,位于甘肃民勤的2兆瓦液态燃料钎基熔盐实验堆已成功实现国际首次钎核燃料转换,成为目前国际上唯一运行且实现钎燃料入堆的熔盐堆,这为我国未来规模化开发利用钎资源、发展第四代先进核能系统提供核心技术支撑与可行方案。

创新的地基打得更牢,发展的主动性才会更强。紧紧抓住创新这个“牛鼻子”,持续强化基础研究、攻关关键技术,今年以来,我国科技源头供给进一步增强,不断夯实自立自强的根基。

“人造太阳”创造等离子体约束模式运行时间的世界纪录;嫦娥六号月背样品研究取得重大科学突破;在常压下合成的稀土掺杂镍酸盐单晶,在高压下观测到96K的超导转变温度,创下该材料体系最高温度纪录……一批批有国际影响力的重大原创成果,见证着创新能力的持续提升。

科技向前,产业向新。一年来,产业的“新”味更足、“绿”底更厚、“钱”景更好,竞争新优势加快构筑。

11月20日,北京亦庄的小米汽车超级工厂迎来里程碑时刻——第50万辆小米汽车缓缓驶下生产线。在这座超级工厂,机械臂灵活翻转,AGV小车穿梭不息,依托高质量5G网络,冲压、焊接、总装三大工艺环节无缝衔接,实现了全流程自动化生产。

在制造业技术改造升级工程、工业领域设备更新等政策推动下,各地各领域瞄准高端化、智能化、绿色化,加快转型。

传统产业推陈致新:以“数”赋能,纺织业不断打造智能化供应链;人工智能+钢铁持续“炼”出新动能;全国建成3.5万多家基础级、230多家卓越级智能工厂,持续推动的转型升级让“老树”发出“新芽”。

新兴产业、未来产业与日俱新:人形机器人走进工厂车间;商业航天迎来“技术突破”和“规模爆发”的拐点;低空经济、量子通信、生物制造,一个个新兴产业加快孕育成长,新增长点呼之欲出。

不论是科技创新还是产业创新,关键是从实际出发,因地制宜。

山西加快能源化工产业绿色转型升级,扎实推进产业数字化;甘肃科学布局建设数据中心、算力等信息基础设施,以数字化、智能化转型赋能新型工业化;湖北依托武汉国家航天产业基地,以火箭、卫星制造企业为引领,前9个月全省航天产业营收557.4亿元,同比增长14.8%……各地立足自身资源禀赋、发挥比较优势,向新而行的实践蓬勃开展。

“全球供应链在地缘政治紧张局势的重压下日渐脆弱,但中国仍巍然屹立。”外媒评价,以人工智能、量子计算、生物制造和先进材料为代表的新质生产力不断增强,为中国产业体系注入新的活力。

打通堵点卡点 推动科技创新和产业创新深度融合

72TB数据传输时间从原来的699天缩短至1.64小时!

12月3日,我国信息通信领域首个国家重大科技基础设施——未来网络试验设施在江苏南京完成了验收试验,项目全面完成建设目标。

能够支持数千个异构业务并行试验,还可与国内外现有网络互联互通,未来网络试验设施连接起通信领域的产学研用各方,为未来网络技术创新与产业孵化提供坚实底座。

把科技创新这个“关键变量”转化为高质量发展的“最大增量”,关键是做好科技创新和产业创新的深度融合。

(下转第三版)

白定村委会与驻村工作队开展走访慰问活动 巩固脱贫攻坚成果



拉萨融媒讯(记者齐永昌通讯员旦增曲珍)近日,蔡公堂街道白定村委会与驻村工作队联合开展“情系监测户 慰问暖人心”走访慰问活动,通过面对面交流、心贴心帮扶,切实将党和政府的关怀送到困难群众心坎上。

走访期间,工作人员深入监测户家庭,以拉家常方式详细了解他们的身体状况、收入来源、子女教育及医疗保障等情况,认真记录群众诉求,重点核查“两不愁三

保障”及饮水安全政策落实情况,确保帮扶无盲区。监测户普某因疾病无法承担重体力劳动,经济负担较重。工作队动态排查发现后,及时协助其办理单人低保,并现场讲解医保缴费、小额贷款等政策,帮助他明晰帮扶路径。“感谢你们一直以来对我的关心和帮助。”普某握着工作人员的手激动地说。

白定村第一书记央吉表示,监测户帮扶既要“兜牢底线”,也要“扶上台阶”。下一步,我们将持续深化“一对一”结对帮扶,围绕产业、就业、政策落实等关键环节精准发力,让政策“精准滴灌”温情直达监测户心田,不断提升群众获得感、幸福感、安全感。

学习贯彻党的二十届四中全会精神宣传标语

共建中华民族共同体,书写美丽西藏新篇章